



FOTOĞRAFLAR: Yerçekim

Kısıtlardan Türetmek

ÖNCESİNDE DE YÜZ DEĞİŞTİRMİŞ BİR YAPIYI YENİDEN DÖNÜŞTÜRME İMKANI BULAN EKİP AYNI MEKANI, YENİ BAKIŞ AÇILARI İLE FARKLI İŞLEVLERLE TÜRETİYOR. YAPIYA VERİLEN İKİNCİ BİR ŞANS OLARAK PROJE, ZAMANLA DÖNÜŞENLERİ MEKANA SABİTLİYOR.

Anonim.İstanbul

Mimarlığın bir tür problem çözme sanatı olduğu söylemini her mimar, mesleki serüveni içinde herhalde en az bir kez duymuştur. Mimarlık pratiğini rasyonelize etmemizi kolaylaştırdığından bu söylemi benimseriz de, çünkü tasarım için veri teşkil edecek bir problemin varlığı, üretilen çözümü daha dayanaklı, daha güçlü kılar. Mevcut bir yapı için tasarım söz konusu olduğunda, tanımlı bir problem dizisi ile başlarız sürece, mimarlığımız bu problemlerin çözümü çevresinde şekillenir. Sıfırdan bir yapı tasarladığımızda ölçütleri, beklentiler ve koşullar çerçevesinde kendimiz belirleriz. Var olana yerleşirken ise, çerçevesi başka birisi tarafından çizilmiş bir oyunun kurallarını kendi lehimize dönüştürmeye çalışırız. Bu baştan tanımlanmış kısıtlılıklar dizisi içinde, olmaz görüneni olur kılarak kısıtları olanak haline çevirmek, bazen serbest bir ortamda tasarım yapmaktan daha çok motivasyon gerektirir ama tam bu sebeplerden dolayı daha motive edici, daha

NO8
ANONİM.İSTANBUL

meşdan okuyucu bir deneyime de dönüşebilir tasarımcı için.

Tasarımı sonsuz bir problem ve çözümler birleşimi olarak görebiliriz. Gerçekten de mimar tasarım yaparken verdiği bir kararlar bir problemi çözerken, çözülecek yeni problemler yaratır. Bu bileşenler her tasarım kararı ile değişir ve özgün kombinasyon olan tasarım ürünü ortaya çıkar.

Karşımıza çıkan her tasarım problemi kendine özgüdür. Ancak aynı problemlerin, aynı çerçeve içinde birden fazla kez karşımıza çıkması çok ender gerçekleşir. Daha önce bambaşka imkan ve ortamda ele aldığımız aynı problemi yeni baştan yeni verilerle ele almaya çalışmak, mükemmeliyetçi insanın arayıp bulamadığı telafi sınavı şansı olarak da değerlendirilebilir.

Meslek hayatında çok sık karşımıza çıkamayacak böyle bir fırsatı bize sunan No8 projesinde bu gizli memnuniyetle karışık, ikinci şans etmeninin getirdiği hata yapma lüksünü ortadan kaldıran, tedirgin edici bir sorumluluk duygusuyla başladı süreç. Ancak bu kez binanın ilk renovasyonunda elimizde olmayan





zaman faktörü ve yüksek kalite beklentisi elimizi güçlendiriyordu. İşveren, mimar, proje yöneticisi hep beraber hem elimizdeki problemler, hem çözümler konusunda daha deneyimli, daha hazırlıklıydık.

80'lerden kalma, bizden önce zaten bir-iki kez yüz değiştirmiş, bitişik nizam, az katlı konut bölgesine ticari yapı olarak inşa edilip zaten daha hiç kullanılmadan dönüşümü başlamış pek çok benzer şehir yapısından biri, tüm verileri ve kısıtlarıyla elimizde durmaktaydı, hem de ikinci kez. İlk sefer elini yüzünü düzeltip, ufak değişikliklerden büyük etkiler elde etmeye çalışma çabalarımız kısmen başarılı olmuş, zaten bina barındırdığı şirket yapısı için daha yapılar yapılmaz yetersiz gelmeye başladığından var olan kısmen çözülebilmemiş problemler, yenilerini doğurmuştu. Sonunda şirket hemen bir parsel yanında yeni ve büyük bir bina inşa ettirip, oraya taşınınca bu bina kullanımı tarif edilmek üzere beklemeye başladı...

Binanın hem esas ofis çalışanları için farklı işlevlerle kullanılabilecek bir sosyal merkez, hem de içinde şirketin daha genç ve dinamik yazılımcı grubuna ofis olacak şekilde tasarlanması kararıyla çalışmaya

başladık. İşlevleri deneyerek, görerek, değerlendirerek, zaman zaman karar değişiklikleriyle sonunda binanın, iki katı ofis, bir katı kafe ve restoran, bir katı çok amaçlı alanlar ve toplantı odaları, bir katı sportif faaliyetler için kullanılacak, çok işlevli bir yapıya dönüştürülmesine karar verildi.

Yapının işlevsel gerekliliklere göre yeniden değerlendirilme sürecindeki en büyük kısıt, katlardaki 240 cm'lik tavan yüksekliği idi. Bu yükseklik, bu nitelikte bir yapı için gerekli olan konforlu iklimlendirme ve havalandırma koşullarını sağlamayı imkansızlaştırıyordu. İlk renovasyonda daha geçici ve ideal olmayan bir şekilde çözmeye çalıştığımız problemi bu kez kökten çözmeye şansımız vardı ama tavan yüksekliğini değiştiremediğimizden yapılabilecek şeyler de oldukça kısıtlıydı. Diğer çözülmesi gereken problem, bu tavan yüksekliğinde, mekansal algıyı tamamen olumsuz etkileyen mevcut bant pencerelerdi. Pencere boşluklarını değiştirmek, yapının mevcut tüm cephe kurgusunu değiştirmek gerekliliğini ortaya çıkarıyordu ki sonradan eklenmiş mevcut kaplama binayı çok da karakterize etmediğinden bu değişiklik tasarımsal bir gereklilik olarak da kabul edilebilirdi.

Elimizdeki bu iki temel problem ve bina işlevlerine ilişkin yeni kurgu ile ideal bütüncül bir çözüme arayışına daldık. Cephedeki yeni boşlukları tanımlarken, var olan yapıdan koparılmış, ona tutunan ama mevcut yapı ile yeni kabuğu arasında, iç ile dış arasında bulunabilme imkanı tanıyarak işlevsel bir arayüz oluşturan, aynı zamanda güneş kırıcı rolünü üstlenebilecek geçirgen metal bir kabuk tasarladık. Geçmişten gelen ile yenisinin ayrıştırılabildiği ama bir o kadar da birbirinin içine girdiği bu yeni kurguda yarattığımız ara boşluk, bize diğer büyük problemimizin çözümü için de gereken boşluğu yarattı.

Binanın mekanik gerekliliklerini çözebilmek, bunu yaparken de tavan yüksekliğini düşürecek kanalları minimize etmek için ısıtma, soğutma ve havalandırma'yı birlikte çözen bir sistem üzerinde, mühendislik ekibiyle birlikte aylarca çalıştık. Gerekli tüm teçhizatı tavan dışında yerleştirebileceğimiz noktalar bulmak; kanalların, cihazların bu kısıtlı tavan yüksekliğinde bıraktığımız boşluklara sığındığından emin olmak için tüm yapının mekanik projesini üç boyutlu olarak santim santim çalışmak gerekti. Havayı içeride dağıtan kanalları, tavanları asgari biçimde kalabalıklaştıracak, en hafif ve yumuşak etkisi olacak,



GİRİŞ SAYFASINDA
İşlevsel bir arayüz oluşturan cephe tasarımı

ÖNCEKİ SAYFADA
ÜSTTE: Mevcut yapı ile arasında işlevsel bir boşluk bırakan geçirgen metal kabuk, yan cephe
ALTTA SOLDA: Havalandırma kanalı sistemlerinin ara boşluğa yerleşimi ve bu boşluğun üzerine çıkılabilen elemanlara dönüşümü
SAĞDA ORTADA: Terasta oluşturulan kot farkları ve üst örtü konstrüksiyonu
SAĞDA EN ALTTA: Cephe, havalandırma kanalları ve spor alanı açık alanlarının birlikteliği

KARŞI SAYFADA
SOLDA ÜSTTE: Kafe ve restoran katı
SOLDA ALTTA: Ofis katları çalışma mekanları
SAĞDA: Kafeterya bahçesi, mutfak ve cephe

BU SAYFADA
SOLDA: Kafe ve restoran katı giriş barı
ALTTA SOLDA: Kafe ve restoran katı oturma ve yemek yeme bölümleri
ALTTA: Şeffaf kat giriş duvarları için tasarlanan grafikler ve ofis katı



havayı homojen dağıtarak sesi de en aza indirecek kumaş kanal sistemiyle oluşturmaya karar verdik. Diğer tarafta kirli havayı emip klima santraline ulaştırılan kanallar için yapı içinde hiç yerimiz olmadığından, dış cephede, mevcut ile yeni cephe kabuğu arasında bıraktığımız işlevsel arayüzde yerlerini buldular. Bu kanalları dışarıda göstermeye karar verdikten sonra, her birine katlara göre bir renk kodu vererek hem tasarım hem uygulama için bir sistematik oluşturmaya çalıştık. Kullandığımız sarıdan turuncuya geçiş yapan tonları, şirketin kurumsal renklerinden esinlenerek seçtik.

Binanın cephe kurgusunu ve içerideki ana kararlarda belirleyici rol oynayan mekanik konusunu çözdükten sonra sıra, işlevleri tüm binanın kimliğini oluşturacak bütüncül bir dille içeriye yerleştirmeye geldi. Zaten projenin ismini sürecin en başında No8 koyarken, binanın şirketin kurumsal kimliğinden bağımsız bir yapı olarak şekillenen varlığını ilan etmiştik. Her anlamda bu yapıya özel bir dil oluşturmak kaçınılmaz olmuştu. Bina barındırdığı sosyal içerik ve kullanıcılarının beklentileri gereği, daha dinamik, daha enformel bir dil oluşturmak için grafik tasarımdan renk kullanımına çeşitli araçlar kullandık. Tüm yapı içinde

kullanılan belli başlı malzemeleri, aynı dilde renk farklarıyla çeşitlendirerek katlardaki farklı kullanımlara uyarladık. Neredeyse her katı farklı bir işlev içeren binada dil bütünlüğünü bu şekilde sağladık. Bina dış mekan tasarımında ise daha özgür bir tutum izleyerek farklılaşmaya yöneldik. Üst terasta, cephede kullandığımız ortogonal sistemden kendini ayırtıracak geometride bir dille iç-dış arasında tezatlık üretmeye çalıştık. Kafeterya katındaki bahçede ise düşey bir bahçe oluşturan bitki kitaplığı fikrini gerçekleştirdik.

İşlevleri uyarlarken yerine ve duruma özel birçok çözüm üretmemiz gerekti. Şirket çalışanlarının kullanabilmesi için tasarlanan ve bir kayıt stüdyosu bulunduran müzik odası için akustik çözümler üretirken, çok amaçlı kullanılacak bir toplantı salonu için pek çok farklı kullanıma hizmet edecek bir dolap duvar tasarladık. İçinde hem bir kahve barı, hem de mutfak barındıran ve dışarıdan yeni bir giriş ilave ederek bir miktar bağımsızlaştırdığımız kafe-restoran katı, tasarımda da içeriğine özel bir biçimde farklılaştırılıp, bina ve tüm şirket çalışanları için bir sosyal alan haline dönüştürüldü. Ofis katları tasarlanırken orada çalışacak ekiplerin kendi iç dinamikleri gözetildi. En üst katta yer alan spor alanı

ise yine hem şirket çalışanları, hem dışarıdan da kullanıcıların yararlanabileceği, grup ve kişisel idman seçenekleri sunan özel bir alan olarak tasarlandı.

Binanın içinde yaşam başladıktan sonra ortaya çıkan diğer ihtiyaçlar doğrultusunda binanın dekoratif ve enformatif grafik tasarımları gündeme gelince, binaya özel piktogramlar üreterek, daha önce bina için ürettiğimiz ve kullandığımız grafik karakterleri duvarlara boyayarak, No8 projesi için mimari olarak kurguladığımız bina dilini grafikte bütünlemiş olduk.

Aynı yapıyı ikinci kez dönüştürme şansını, bu kez yapının her noktasına dokunarak, ilk seferde gerçekleştiremediğimiz detayda, daha özenli ve duyarlı bir şekilde kullanabildiğimiz için tüm tasarım ve uygulama sürecini bu kez mutlu bir şekilde tamamlayabildik. Her şey bittikten ve içeride yaşam başladıktan sonra uzunca bir süre, her zaman yaptığımız ve çok önemseydiğimiz gibi içeride oluşan yeni yaşam biçimlerini de takip edebilme, istediğimiz zaman binanın kullanıcı olma şansımız oldu. Mimarını da, kullanıcılarını da memnun eden bir binanın bu mesleğin en tatmin edici yanı olduğuna dair inancımız güçlendi.

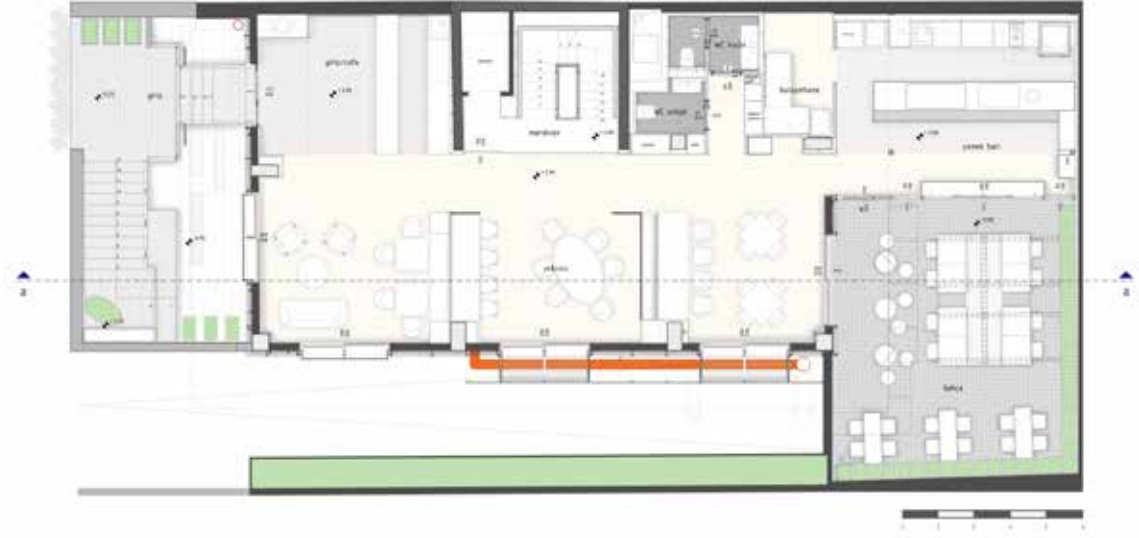


ANONİM.İSTANBUL
2010 yılında kurulan çok disiplinli tasarım platformu; birbirinden çok farklı ölçeklerde, farklı alanlarda tasarım konusunu hem profesyonel, hem akademik olarak ele alan, farklı işbirliklerine ortam hazırlayan bir yapı olmayı kendine hedef ediniyor. Ekip profesyonel anlamda çalışmalarını mimari tasarım, peyzaj tasarımı, iç mekan tasarımı alanlarında sürdürürken, üyeleri akademik ortamlarda da çalışmalarına devam ediyor. Kamusal alanda tasarım, katılımcı tasarım süreçleri anonim.istanbul'un özel çalışma alanlarından.

PROJE ADI: No8
PROJE YERİ: Esentepe, Şişli, İstanbul
MİMARİ, İÇ MEKAN, PEYZAJ, GRAFİK TASARIM
EKİBİ: anonim.istanbul; Aslı Şener, Burcu Serdar Köknar, Niyazi Erdoğan, Ceren Okumuş, Hande Kalender, Artun Agbulut, Yağmur Yenice, Sinan Kolip, Murat Usta, Burak Can
PROJE YÖNETİCİSİ: Rıdvan Övünç
MEKANİK VE ELEKTRİK PROJE: Anka Proje
MEKANİK UYGULAMA: Cantes Klima Havalandırma
ELEKTRİK UYGULAMA: Arden Teknik
MOBİLYA UYGULAMALARI: Biberoğlu Ahşap
METAL CEPHE UYGULAMA: Kuts International, Yeniol İnşaat, Birim Metal
ALÜMİNYUM VE DOĞRAMA İŞLERİ: Elit Alüminyum
İÇ BÖLÜCÜ VE MODÜLER TAVAN SİSTEMLERİ: İra Yapı
İŞVEREN: MAG Yapı
PROJE UYGULAMA TARİHİ: 2016



OFİS KATLARI PLANI



KAFFE VE RESTORAN KATI PLANI



TERAS KATI PLANI